

Выявление взаимосвязи уровня социализации профиля бессознательной мотивации личности с параметрами психофизиологического комфорта сотрудников помогающих профессий

Е.В. Мирошник, А.Ф. Бобров

ФГБУ ГНЦ ФМБЦ им. А.И. Бурназяна ФМБА России, г. Москва, Россия, mev@zondi.su

Аннотация: В статье представлены результаты исследования взаимосвязи параметров уровня психического здоровья – психофизиологического комфорта с параметрами уровня социализации личности специалистов помогающих профессий – «цены их деятельности» в области глубинной психологии и психофизиологии. Исследование проводило на базе Московских Университетов МПСУ и МЕУ ГП им. Л. Зонди с помощью компьютерной модифицированной методики ВибраАПЛ. Версия 2.0. Дополнительно, для оценки уровня психического здоровья, был разработан, обоснован и включен в программу диагностический параметр «Уровень социализации личность» (U_{soc}) как интегрирующий параметр бессознательной мотивации человека, его позитивной середины в профиле побуждения (+e, -hy, -k, +p). Были выделены три уровня социализации. Первый уровень – уровень высокой социализации (1), состоящий из четырех или трех факторов середины профиля побуждения. Второй уровень – уровень средней социализации (2), состоящий из двух факторов середины профиля побуждения. Третий уровень – уровень низкой социализации (3), включающий в себя один или ни одного фактора середины профиля побуждения. Выявлена взаимосвязь параметра U_{soc} с параметрами невротической триады (T1-агрессия, T2-стресс, T3-тревожность) вибротехнологии. Определена «цена деятельности» специалистов помогающих профессий. Проведен статистический анализ и составлено решающее правило для расчета Уровня социализации личности с психофизиологическими параметрами модифицированной методики ВибраАПЛ. Версия 2.0.

Ключевые слова: Психическое здоровье, психофизиологический комфорт, цена деятельности, виброизображение, проективные методики, невротическая триада, глубинная психология, бессознательная мотивация, судьбоанализ, побудительный профиль личности, социализированная личность.

Identification of the Relationship Between the Level of Socialization of Personality Profile of Unconscious Motivation and the Parameters of Psychophysiological Comfort of Helping Professions Employees

Elena V. Miroshnik, Alexander F. Bobrov

State Research Center-Federal Medical Biophysical Center of Federal Medical Biological, Moscow, Russia, mev@zondi.su

Abstract: The article presents the results of a study of the parameters of assessing the level of mental health – the psychophysiological "price of activity" of specialists in helping professions in the field of depth psychology and psychophysiology. The study was conducted on the basis of the Moscow Universities of MPSU and MEU GP named after L. Szondi using the computer field-effect technique VibraAPL. Additionally, to assess the level of mental health, the diagnostic parameter "Personality socialization level" (U_{soc}) was developed, justified and included in the program as an integrating parameter of a person's unconscious motivation, his positive mean in the motivation profile (+e, -hy, -k, +p). Three levels of socialization were identified. The first level is the level of high socialization (1), consisting of four or three factors of the middle of the incentive profile, the second level is the level of average socialization (2), consisting of two factors of the middle of the incentive profile, the third level is the level of low socialization (3), including one or more factors of the middle of the incentive profile. The interrelation of the parameter (U_{soc}) with the parameters of the neurotic triad (T1-aggression, T2-stress, T3-anxiety) of vibraitimage has been revealed. The "price of activity" of

specialists in helping professions has been determined. A statistical analysis was carried out and a decisive rule was drawn up for calculating the Level of socialization of a person (U_{soc}) with the psychophysiological parameters of the methodology.

Keywords: *Mental health, psychophysiological comfort, the price of activity, vibraimage, projective techniques, neurotic triad, deep psychology, unconscious motivation, fate analysis, motivational personality profile, socialized personality.*

Введение

Сейчас, как никогда, возросла потребность в экспресс-анализе уровня психического здоровья современного специалиста, в разработке надежных диагностических инструментов, включающих параметры сознательной и бессознательной сфер личности. Особенно это касается специалистов помогающих профессий – врачей, клинических психологов, педагогов и др., психофизиологическая «цена деятельности» которых, на пути к профессиональной помощи и успеху, очень высока (Чайнова, 1983; 1985; Бобров, 2013; 2015). В понятии психического здоровья специалиста помогающих профессий существуют связи социального и психофизиологического характера, от которых значительно зависят ошибки и просчеты во взаимоотношениях и профессиональной компетентности, снижающие уровень эффективности деятельности, уровень психического здоровья сотрудника, его психофизиологический комфорт (Бобров, Щепланов, 2018; Калитеевская, 1997). Теоретическое и практическое решение проблемы взаимосвязи психического здоровья с социальными характеристиками личности позволят обеспечить надежную диагностическую систему оценки психофизиологической «цены деятельности» специалиста в соответствии с научно-обоснованными психологическими и психофизиологическими критериями (Русалов, 1988; Маслоу, 2003;).

С 2019 года по настоящее время специалисты ФМБЦ им. А.И. Бурназяна совместно с разработчиками технологии виброизображения компании «Элсис» проводят исследования полеэфекторного метода ВибраАПЛ для экспресс-оценки уровня психического здоровья специалистов помогающих профессий с применением импрессивных проективных модифицированных методик глубинной психологии «Тест Зонди» (Зонди, 2002; Юттнер, 2002) и «Цветовой тест» М. Люшера (Математика Люшера) (Шумилов, 2017; Lüscher, 1971) с использованием параметров виброизображения (Мирошник, Минкин, 2019; Минкин, 2020; Смирнов, 2002). В ходе ранее проведенных исследований была выявлена достоверная взаимосвязь параметра (Т10) невротизм в «невротической тетраде опасности» параметров Т1, Т2, Т3 технологии виброизображения с факторами «середины профиля побуждения личности». Определено влияние уровня бессознательной мотивации специалиста (Р и Sch побуждения) на уровень агрессии, стресса и тревожности, впервые была установлена статистически значимая сопряженность между параметром «невротизм», факторами защитной середины профиля побуждения человека и его адапционном потенциале АПЛ. Результаты проведенных исследований свидетельствовали о перспективности использования психофизиологических параметров вибротехнологии и факторов профиля побуждений личности судьбоаналитической концепции, реализованных в методике ВибраАПЛ для экспресс-оценки уровня психического здоровья специалистов помогающих профессий (Система контроля психоэмоционального состояния человека, 2016; Ложкин, Тихомиров, 2012; Ложкин, Тихомиров, Мирошник, 2018; Мирошник, Громаков, 2023).

Гипотеза. Факторы позитивной середины профиля побуждений личности, характеризующие уровень социализации человека, влияют на уровень психофизиологического комфорта специалистов помогающих профессий, на их «цену деятельности».

Задача исследования. Для расширения диагностических возможностей Методики ВибраАПЛ была поставлена задача проанализировать характеристики факторов «центральных» бессознательных потребностей человека «социализированной личности» в области глубинной психологии (e, hu, k, p) (Зонди, 2002; Юттнер, 2002), т.е. пароксизмальное

побуждение и побуждение «Я» (вектора Р и Sch) и выявить их влияние на уровень психофизиологического комфорта специалистов помогающих профессий, определить цену их деятельности.

Материалы и методики

Мы руководствовались судьбоаналитической концепцией глубинной психологии Л. Зонди (Зонди, 2017; 2021) с целью анализа характеристики «социализированной личности» в профиле побуждений человека и теоретическими основами понятия психофизиологический комфорт (цена деятельности), включающие параметры психоэмоционального состояния вибротехнологии: Т1-агрессия, Т2-стресс, Т3-тревожность, Т4-опасность.

В исследовании принимали участие 58 человек – специалистов помогающих профессий (клинических психологов) московских Университетов МГУ ГП им. Л.Зонди и МПСУ.

Исследование проходило с 1 по 30 марта 2024 года. Все участники прошли тестирование по двум методикам:

1. По модифицированной методике ВибраАПЛ, версия 2.0.

В новую версию методики был встроен алгоритм поиска и выделения параметров середины профиля побуждения для оценки уровня социализации личности (У_соц).

2. По компьютерной модифицированной методике «Zondi-expert», Версия 2.0. (Математика Зонди). Десятикратное тестирование с целью оценки профиля побуждения человека и построения «Формулы побуждения» (корневых и манифестирующих факторов, индекса социализации личности).

По результатам тестирования все обследованные были разбиты на 3 группы: лица группы №3 – с низким уровнем социализации (У_соц=3), лица группы №2 – со средним уровнем социализации (У_соц=2); лица группы №1 – с высоким уровнем социализации (У_соц=1).

Результаты исследования

1. Выявлено, что «Середина» побудительного профиля человека является значимой и представляет единую функциональную систему, состоящую из четырех элементарных потребностей (e, hu, k, p), которые проявляются в качестве бессознательного побудительного механизма, определяющего способность человека контактировать с социумом. Успешная социализация предполагает эффективную адаптацию человека к обществу и в то же время – способность противостоять ему в тех ситуациях, когда это препятствует саморазвитию, самоопределению, самореализации. Нарушение такого равновесия может вести к появлению так называемых *жертв социализации* – конформистов, полностью идентифицирующих себя с обществом, или, наоборот, обособленного, не адаптированного к обществу человека. Будет ли выстроена из этой структуры социально-позитивная или социально-негативная цензура у человека, зависит от множества факторов. Семейная среда, хорошие или плохие примеры для подражания, воспитание, религия и особенности индивидуального развития личности – всё это обуславливает содержательное определение, качество и силу системы цензуры. Если адаптация, приспособление к обществу не воспринимаются в качестве желательных проявлений, то возникает социально-негативная «середина», которая включает следующие реакции факторов профиля побуждения личности: e-, hu+, k+, p- (Зонди, 1952, стр. 152).

Если доминирует социально-позитивная цензура профиля побуждения (характеристики социализированной личности), то развитие получают реакции: e+, hu-, k-, p+ (табл. 1).

Таблица 1

Факторы социально-позитивной цензуры (социализированной личности)

e+	<i>Внутренняя этическая цензура совести</i> в качестве закона против смертоносной ментальности «Каина» и агрессии. Эта цензура делает возможным восприятие этических норм и этики с точки зрения признания за другими людьми права на свои собственные ценности. Справедливость, способность к восприятию добра и зла.
----	--

	Образование социальной и религиозной позиции. Формирование способности ощущать вину. Чувство вины, чувство раскаяния, потребность в искуплении вины, покаяние. Желание исповедоваться, получить прощение. Постулирование заповеди: «Ты не должен убивать!». Отказ от убийства посредством цензуры совести.
hy-	<i>Моральная цензура стыда</i> , направленная на внешний мир, адаптация к оценкам окружающих, к групповым нормам, традициям и т.д. Автоматическая адаптация к групповым нормам, ожиданиям. Роль зрителя, но не лидера. Чрезвычайно сензитивное восприятие ожиданий и норм. Внешнее послушание, страх перед нарушением норм. «Легкие для воспитания» дети, которые оправдывают ожидания. Образование стыда и отвращения. Сверхсильная моральная цензура, чрезмерный страх наказания и страх перед авторитетами.
k-	<i>Реалистическая цензура интересов</i> или рациональная интеллектуальная цензура. Эта цензура принимает решения относительно реализации притязаний побуждений, представлений и идеалов, собственного характера и идеальных объектов («Что я хотел бы иметь, а что – нет»).
p+	<i>Духовная цензура</i> для построения духовных идеалов «Я», т.е. идеальных представлений в «Я», к которым стремится личность. Она образует основу для сублимации. Способность к креативно-творческой и чувственной переработке информации = способность к проницательности (в том числе и в терапии).

2. Дополнительно, для оценки уровня психического здоровья был разработан, обоснован и включен в методику ВибраАПЛ диагностический параметр «Уровень социализации личность» (У_соц), как интегрирующий параметр бессознательной мотивации человека, его позитивной середины в профиле побуждения (+e, -hy, -k, +p). Были выделены три уровня социализации личности. Первый уровень – уровень высокой социализации (1), состоящий из четырех или трех факторов середины профиля побуждения. Второй уровень – уровень средней социализации (2), состоящий из двух факторов середины профиля побуждения. Третий уровень – уровень низкой социализации (3), включающий в себя один или ни одного фактора середины профиля побуждения. Выявлена взаимосвязь параметра (У_соц) с параметрами психофизиологического комфорта (Т1-агрессия, Т2-стресс, Т3-тревожность) вибротехнологии.

Для оценки достоверности различия у лиц с различным уровнем социализации показателей Зонди и параметров виброизображения использовался однофакторный дисперсионный анализ (Ким и др., 1989) (табл. 2).

Таблица 2

Достоверность различий показателей факторов середины профиля побуждения Теста Зонди и параметров виброизображения «триады опасности» Т1, Т2, Т3 у лиц с различным уровнем социализации

Показатели	Величина F-критерия Фишер	p
Фактор Этики e	0,69803	0,501919
Фактор Стыда hy	4,35764	0,017510
Фактор Присвоения k	11,20712	0,000083
Фактор творчества p	1,20608	0,307163
Агрессия (Т1)	0,05033	0,950958
Стресс (Т2)	2,53041	0,088862

Тревога (ТЗ)	0,86250	0,427734
Вегетативный Коэффициент, ВК	0,78933	0,459225

Как следует из приведенных результатов, статистически достоверными ($p < 0,05$) является различие по показателям фактора Стыда (h_u) и фактора Присвоения (k), и, на уровне выраженной тенденции ($P=90\%$), по показателю Стресс.

На рисунках 1-3 приведены изменения средних значений этих показателей у лиц с различным уровнем социализации.

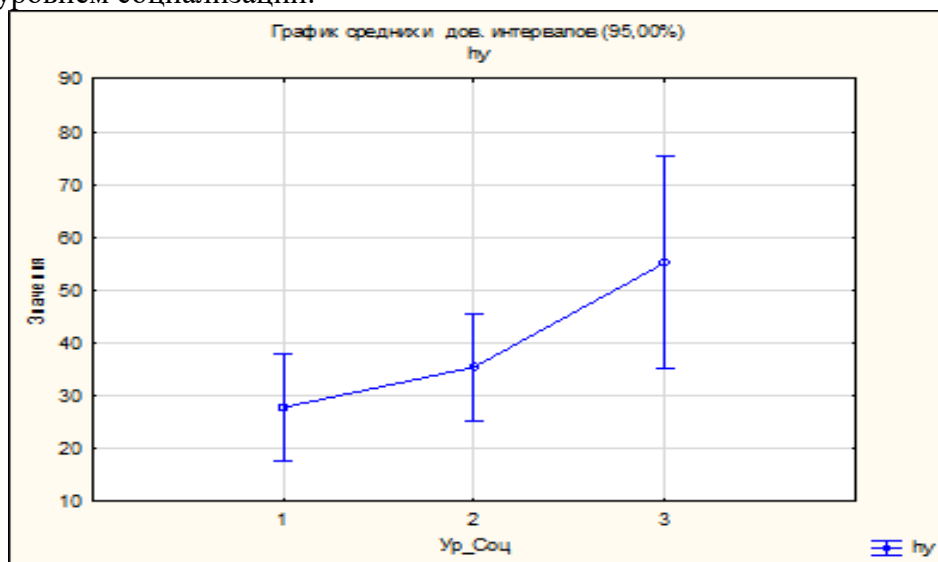


Рис. 1. Средние значения показателя h_u у лиц с различным уровнем социализации

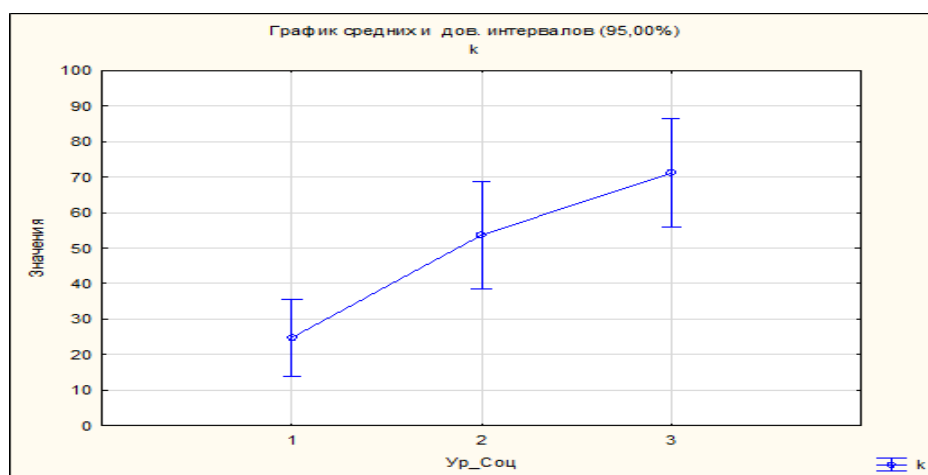


Рис. 2. Средние значения показателя k у лиц с различным уровнем социализации

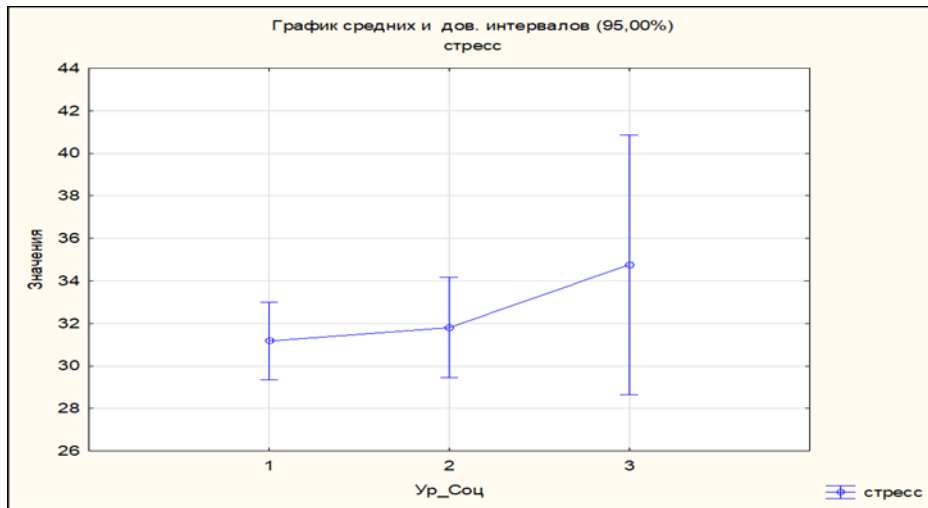


Рис. 3. Средние значения показателя Стресс у лиц с различным уровнем социализации

Как следует из приведены данных, со снижением уровня социализации специалиста происходит увеличение напряжения в факторах h_u (Стыда) и k (отказ от присвоения), а также уровня непродуктивного напряжения T2 (Стресса). Это свидетельствует о том, что чем более социально и морально ответственен специалист, тем его уровень адаптации реагирует Стресс-реакцией, которая может привести к хроническому стрессу и высокой «цене деятельности» (неоптимального психофизиологического состояния) – нарушению функционального комфорта специалиста.

С использованием дискриминантного анализа установлено, использованные в анализе показатели лучше всего идентифицируют лиц с высоким уровнем социализации (точность 100 %), хуже – лиц с низким уровнем социализации (точность 80 %).

На рисунке 4 показано распределение обследованных в осях канонических дискриминантных функций.

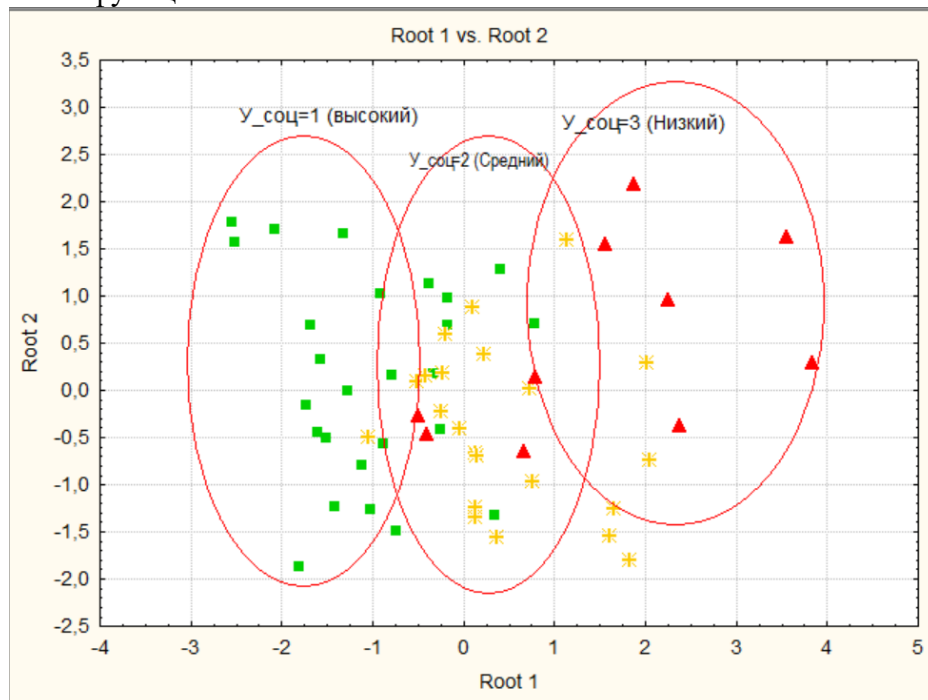


Рис. 4. Распределение обследованных в осях канонических доминантных функций $Root1$, $Root2$

Как следует из приведенных данных, по 1-й канонической дискриминантной функции $Root1$ лучше всего разделяются лица с высоким и низким уровнем социализации. Лица со средним уровнем социализации располагаются между ними.

Для проведения комплексной оценки уровня социализации разработан интегральный показатель (ИП_СОЦ), в который были включены показатели, различающие лиц с различным уровнем социализации согласно таблице 2:

ИП_СОЦ= 79,51-0,17х_{hy} -0,22х_k -0,44хСтресс, баллы

Заключение

Проведенные исследования показали, что в рамках доказательной психологии оценка уровня психического здоровья специалистов помогающих профессий с использованием программ и методик глубинной психологии может быть эффективна при исследовании влияния уровня бессознательной (скрытой) мотивации и уровня социализации личности на психофизиологический комфорт и «цену деятельности» сотрудников.

Проведенные исследования с помощью модифицированной методики ВибраАПЛ, Версия 2.0 свидетельствуют, что методика может применяться в донозологическом исследовании уровня психического здоровья специалистов помогающих профессий для оценки влияния параметров скрытой мотивации уровня социализации на психофизиологический комфорт. Полученные данные свидетельствуют о высокой частоте взаимосвязи параметра Т2 (невротической триады опасности) с факторами середины профиля побуждения социализированной личности, достигающей 90%. При этом статистически значимых различий по полу в распределении расстройств не обнаружено.

В ходе исследования выявлена достоверная взаимосвязь уровня параметра Т2 и факторов h_u - и k - (середины профиля побуждения) с уровнем социализации личности.

Впервые установлена статистически значимая сопряженность между параметром Т2 с факторами социализации середины профиля побуждения человека k (Реалистическая цензура потребления или рациональная интеллектуальная цензура) и h_u (Моральная цензура стыда, направленная на внешний мир, адаптация к оценкам окружающих, к групповым нормам, традициям).

Результаты проведенного анализа свидетельствуют об эффективности использования методики ВибраАПЛ, Версия 2.0 с дополненными параметрами оценки бессознательной мотивации сотрудников помогающих профессий – уровня социализации их личности для экспресс-оценки уровня психического здоровья. Проведенное исследование подтверждает ранее полученные результаты по выявлению взаимосвязи факторов профиля побуждения личности специалистов помогающих профессий с параметрами невротической триады опасности виброизображения методики ВибраАПЛ, Версия 1.0 и компьютерной программы «Zondi-expert.ru» (Математика Зонди») (Шумилов, 2017).

Хочется отметить, что полученные данные должны привлечь внимание сотрудников помогающих профессий и руководителей к ответственному отношению и контролю функционального состояния при формировании и развитии коммуникативных и нравственных качеств специалиста, моделей поведения гуманизированной направленности, влияющих на уровень психического здоровья и цену жизнедеятельности сотрудника.

Литература:

1. Бобров, А. Ф. (2013) *Информационные технологии в медицине труда*. Медицина труда и промышленная экология, No. 9.
2. Бобров, А. Ф. и др. (2015) *Системная оценка результатов психофизиологических обследований*. Медицина экстремальных ситуаций, No. 3, С. 13-19.
3. Бобров, А. Ф., Щепланов, В. Ю. (2018) *Технология виброизображения: новая парадигма в психофизиологических обследованиях персонала предприятий и объектов атомной отрасли*. Современная психофизиология. Технология виброизображения, Тр. 1-й Международной научно-технической конференции, июнь 2018 г., Санкт-Петербург, Россия. СПб.: Элсис, No. 1(1), С. 15-24.
4. Зонди, Леопольд. (2002) *Выбор болезни как судьба*. (Пер. с нем. А.В. Тихомирова), Персонал-Profi, Вып. No. 7. Екатеринбург: Изд-во Урал. ун-та, с.51-65.

5. Зонди, Л. (2017) *Учебник экспериментальной диагностики побуждений*. М.
6. Зонди, Л. (2021) *Я-анализ. Основа объединения глубинной психологии*.
7. Калитеевская, Е. Р. (1997) *Психическое здоровье как способ бытия в мире: от объяснения к переживанию*. Психология с человеческим лицом: гуманистическая перспектива в постсоветской психологии, под ред. Д.А. Леонтьева, В.Г. Щур. М.: Смысл, С. 231–238.
8. Ложкин, А. И., Тихомиров, А. В. (2012) *Качественные методы диагностики «Метод Края и Середины»*. Судьбоаналитическое общество, Екатеринбург.
9. Ложкин, А. И., Тихомиров, А. В., Мирошник, Е. В. (2018) *Компьютерная модифицированная методика оценки опасности «Края» и ресурсы «Середины» в профиле побуждения человека «Zondi-expert»*. Версия 1.0.
10. Маслоу, А. (2003) *Мотивация и личность*. СПб.: Питер.
11. Минкин, В. А. (2020) *Виброизображение, кибернетика и эмоции*. СПб.: РенOME.
12. Мирошник, Е.В., Минкин, В.А. (2019) *Программа психофизиологической экспресс-оценки уровня Адаптационного Потенциала Личности ВибраАПЛ*.
13. Мирошник, Е. В., Громаков, А. В. (2023) *Компьютерная модифицированная методика оценки формулы побуждения, коэффициентов социализации и цены деятельности личности «Zondi-expert»*, Версия 2.0 (Математика Зонди).
14. Русалов, В.М. (1988) *Социально-психологические и нравственные аспекты изучения личности*. М.: ИПАН СССР, С. 89-94.
15. Система контроля психоэмоционального состояния человека. Версия 8.1. Многопрофильное Предприятие «ЭЛСИС», http://www.psymaker.com/downloads/VI8_1ManualRus.pdf май, 2016.
16. Смирнов, А. В. (2002) *К вопросу о валидности и надежности теста Зонди*. ПАСХИ: научный психологический журнал, Екатеринбург.
17. Чайнова, Л. Д. (1983) *Функциональный комфорт. Компоненты и условия формирования*. Техническая эстетика, No. 1, С. 21-23.
18. Чайнова, Л. Д. (1985) *Функциональный комфорт как обобщенный критерий оптимизации трудовой деятельности*. Техническая эстетика. No. 2, С. 16-17.
19. Шумилов, И.А. (2017) *Опыт практического применения теста Люшера*. <https://nsportal.ru/nachalnaya-shkola/psikhologiya/2017/10/15/opyt-prakticheskogo-primeneniya-testa-lyushera-v-shkole.2017г>.
20. Ютнер, Ф. (2002) *Судьбоанализ в выводах*. Обзор пяти основных книг Леопольда Зонди, Классика глубинной психологии, Екатеринбург: Изд-во Урал. ун-та.
21. Ким, Дж.-О., Мьюллер, Ч. У., Клекка У. Р. и др. (1989) *Факторный, дискриминантный и кластерный анализ*, под ред. И.С. Енюкова, М.: Финансы и статистика.
22. Lüscher, M. (1971) *The Lüscher Color Test*. transl. and ed. by Ian A. Scott. N.Y.: Pocket Books, 1971. Ориг. изд. Random House, 1969.